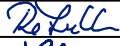





D SO 182

SOUŘADNICOVÝ SYSTÉM : JTSK
VÝŠKOVÝ SYSTÉM : Bpv

VEDOUcí PROJEKTANT	Ing. Martin ŘEHULKA		 PROJEKČNÍ KANCELÁŘ PRIS spol. s r. o. OSOVÁ 20, 625 00 BRNO
ZODPOVĚDNÝ PROJEKTANT	Ing. Svatopluk ZOBK		
KONTROLOVAL	Ing. Jiří ŠRUBAŘ		
KRAJ: MORAVSKOSLEZSKÝ	K.Ú.: TŘINEC	DATUM	01/2023
NÁZEV AKCE: Most ev.č. I/2 přes Tyrku, Třinec, ul. Závodní - rekonstrukce		FORMÁT	
		MĚŘÍTKO	
		ÚČEL	PDPS
		ČÍS. ZAKÁZKY	21085
		ARCHIVNÍ ČÍS.	
NÁZEV PŘÍLOHY: SO 182 Dopravně inženýrská opatření (DIO)		ČÍS. SOUPRAVY	PŘÍLOHA D

DOKUMENTACE

PDPS

**Most ev. č. I/2 přes Tyrku, Třinec,
ul. Závodní - rekonstrukce**

TECHNICKÁ ZPRÁVA

Dopravně inženýrská opatření (DIO)

1 IDENTIFIKAČNÍ ÚDAJE

Stavba: Most ev. č. I/2 přes Tyrku, Třinec, ul. Závodní - rekonstrukce

Stavebník: Statutární město Třinec
Jablunkovská 160
739 61 Třinec
IČO: 00297313

Zhotovitel dokumentace: Projekční kancelář PRIS spol. s r.o.
Osová 20
625 00 Brno
IČ: 46974806
Hlavní inženýr projektu: Ing. Martin Řehulka
Zodpovědný projektant: Ing. Svatopluk Zobek

Katastrální území: Třinec [770892]
Obec: Třinec [598810]
Okres: Frýdek-Místek
Kraj: Moravskoslezský
Místo stavby: Intravilán města Třinec
Souřadný systém: S-JTSK, B.p.v.

2 TECHNICKÉ ŘEŠENÍ

Stavba se nachází v intravilánu města Třinec, nedaleko centra části Staré Město, na ulici Závodní - příjezdové komunikaci z ulice 1. Máje do areálu Třineckých železáren.

Stavbou bude omezen povoz v upravovaném úseku silnice a po dobu stavby i přístup k hlavní bráně Třineckých železáren.

Objízdňá trasa pro osobní automobily, autobusy, IZS a vozidla do 3,5t je navržena po silnici II/476 (ul. Frýdecká) – silnice I/11J – přes městskou část Kanada (ul. Na Aleji – ul. Na samotách – ul. Míru) k Třineckým železárnám a zpět.

Stavba se nachází v blízkosti Autobusového nádraží, a tudíž ovlivní trasy MHD (město Třinec) i řadu příměstských linek autobusové dopravy.

Dotčené linky MHD (město Třinec):

- 702 Kanada, SOŠ – aut. st. – žel. st.
- 704 Kanská, Podlesí konečná – Kanská, Podlesí, nemocnice – Kanada, SOŠ – aut. st.
- 705 aut. st. – Kanada, SOŠ – Kanská, Podlesí nemocnice – aut. st.
- 706 Kojkovice, konečná – Osůvky, konečná – Borek, konečná – aut. st. pod Kanadou
- 709 Lyžbice, Kamionka – Lyžbice, Terasa – aut. st. pod Kanadou – Kanada SOŠ
– Kanská, válcovna C
- 710 Lyžbice, Kamionka – Lyžbice, škola – aut. st. pod Kanadou – Kanada, SOŠ
– Kanská, válcovna C
- 711 Dolní Lištná, Sosna nemocnice – Kanská, žel. st. – aut. st. pod Kanadou
- 716 Gutý, konečná – Nebory, škola – aut. st. – žel. st.

Linky veřejné dopravy - objednatel Moravskoslezský kraj:

862764 Třinec – Vendryně – Třinec, Karpentná – Třinec
862766 Třinec – Třinec, Karpentná – Vendryně – Třinec
862769 Třinec – Třinec, Lyžbice – Vendryně
862770 Třinec – Bystřice
862771 Třinec – Bystřice – Nýdek – Nýdek, Hluchová
862772 Třinec – Bystřice – Nýdek – Nýdek, Gora
862781 Třinec – Jablunkov – Mosty u Jablunkova – Hřava
862783 Třinec – Jablunkov – Písečná – Písek – Bukovec
862784 Třinec – Jablunkov – Dolní Lomná – Horní Lomná
862786 Třinec – Bystřice – Košariska – Milíkov – Bocanovice – Jablunkov – Návsí
862787 Třinec – Bystřice – Košariska – Milíkov – Návsí – Jablunkov
871732 Jablunkov – Třinec – Český Těšín – Těrlicko – Havířov
871733 Třinec – Český Těšín – Těrlicko
871734 Český Těšín – Třinec
871735 Třinec – Český Těšín – Třanovice – Těrlicko – Havířov
871748 Třinec – Střítež – Řeka
871750 Jablunkov – Třinec – Hnojník – Dobrá – Frýdek-Místek
871754 Třinec – Ropice – Český Těšín

Upozorňujeme na skutečnost, že v době samotné stavební realizace, může být dopravní obslužnost zajišťována v jiném než ve výše uváděném rozsahu.

Objízdná trasa pro vozidla do 12t je navržena po silnici II/476 (ul. Frýdecká) – silnice I/11J – přes městskou část Nebory (ul. Nebory – ul. Kanská – ul. Hraniční – ul. Míru) k Třineckým železárnám a zpět.

Vozidla nad 12t nemají vstup do centra města (část Staré město) povolen. Vjezd pro tyto vozidla je vyznačen v grafické příloze.

Na základě připomínek Třineckých železáren (značka PB/86) je do SO 182 Dopravně inženýrská opatření dopracováno:

- Částečné uzavření komunikace a to na dobu 14 týdnů, kdy bude přes stávající most zajištěn provoz (především je kladen důraz na autobusovou linkovou dopravu) – Jedná se o dobu plánované výstavby energolávky SO 202 a přeložení všech funkčních IS.
- Je zkrácena uvažovaná doba výstavby a dopracován příjezd HZS/IZS do areálu koksovny po dodržení příjezdové doby k zásahu.
- Je navrženo zkapacitnění provizorní nadvýstavby energolávky pro přechod chodců a cyklistů zvětšení volné šířky z 1,50 na 2,00 m.

Stavba bude rozdělena na 2 stavební sezóny.

Předpokládaná doba trvání celkového dopravního omezení je 30 týdnů (cca 8 měsíců).

V 1. stavební sezóně (1. Etapa výstavby) je navržena částečná uzavírka v místě stavby v délce 14 týdnů.

Ve 2. stavební sezóně (2. Etapa výstavby) je navržena doba kompletní zavrky v místě mostu 4 měsíce (16 týdnů).

Předpokládaná doba realizace 2023-2024.

Provizorní dopravní značení a objízdná trasa je vyznačena v grafické příloze.

Přechod chodců přes místo stavby bude umožněn v době výstavby SO 202 po části stávajícího mostu SO 201. pohyb pěších bude vymezen přenosným oplocením. Následně je navrženo, že na energolávku SO 202 bude přikotvena provizorní konstrukce pro zajištění přechodu chodců po dobu přestavby SO 201.

Upozorňujeme na skutečnost, že v době před stavbou je nutné provést revizi návrhu ve vztahu k možným novým skutečnostem na základě účasti všech dotčených orgánů a subjektů při rozhodování příslušného silničního správního úřadu o povolení předmětné uzavírky.

2.1 Ostatní

Při provádění všech stavebních prací a pro dopravní značení je nutno dodržovat veškeré platné bezpečnostní předpisy. Před zahájením stavebních prací budou veškeré IS v prostoru stavby vytyčeny a označeny dle platných předpisů a norem.

3 PŘECHODNÉ DOPRAVNÍ ZNAČENÍ

Návrh přechodného dopravního značení (PDZ) vychází z požadavku na zajištění provozu na dotčené komunikaci a v širším okolí. Podkladem pro řešení návrhu přechodného dopravního značení bylo zaměření mostu a okolí a celková situace. Navržené PDZ, dle TP 66 je upraveno v závislosti na místních podmínkách. Přechodná dopravně inženýrská opatření jsou navržena tak, aby zajistila bezpečnost vozidel a bezproblémovou orientaci řidičů.

Před zahájením stavebních prací bude provedeno osazení PDZ viz grafická příloha.

Návrh bude projednán a odsouhlasen se zástupci PČR.

4 TRVALÉ DOPRAVNÍ ZNAČENÍ

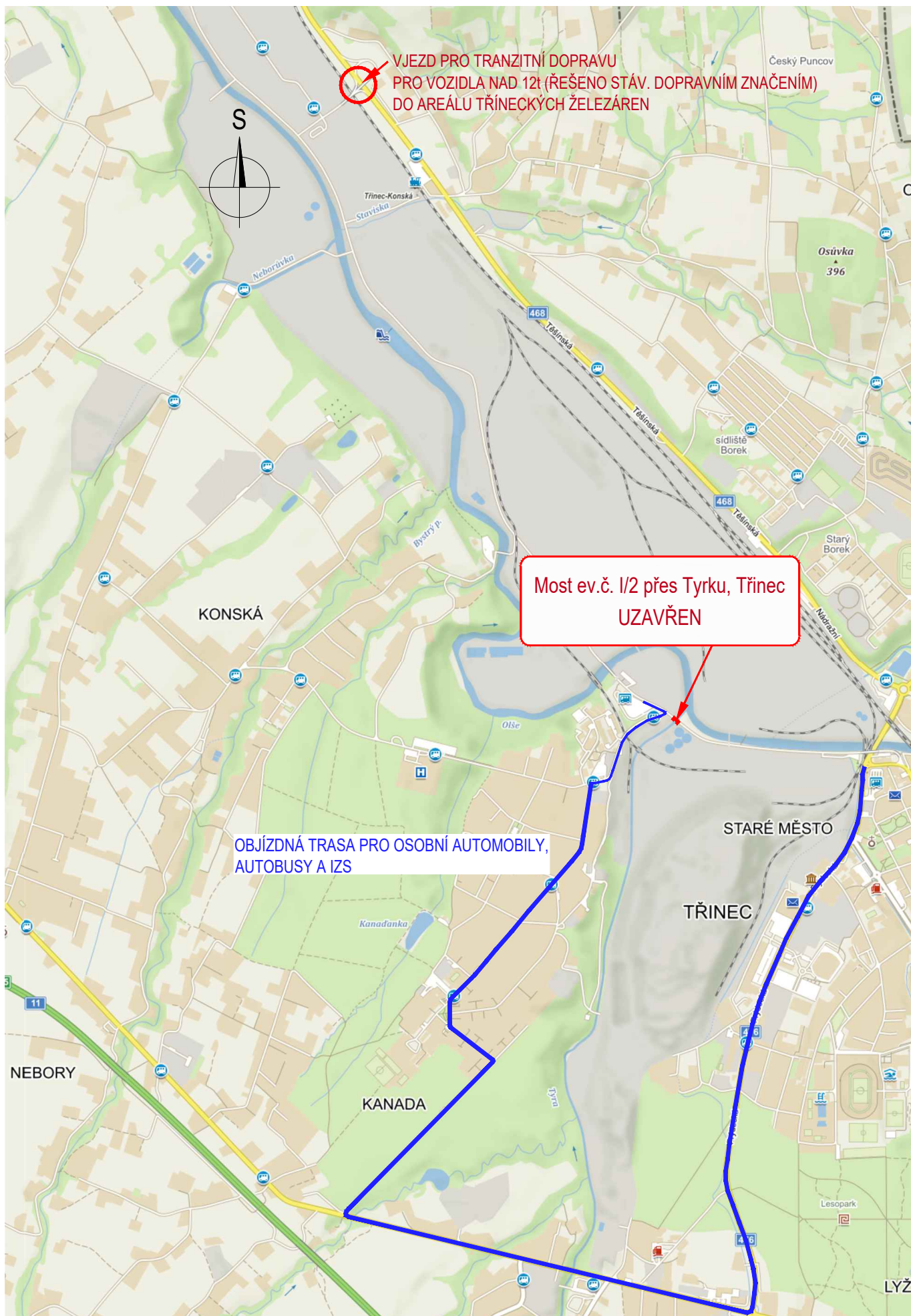
Trvalé dopravní značení, které bude v rozporu s navrženým přechodným dopravním značením, se přelepí oranžovou páskou. Značení, jež v rozporu nebude, se ponechá. Po dokončení rekonstrukce budou oranžové pásy strženy.

V Brně, leden 2023



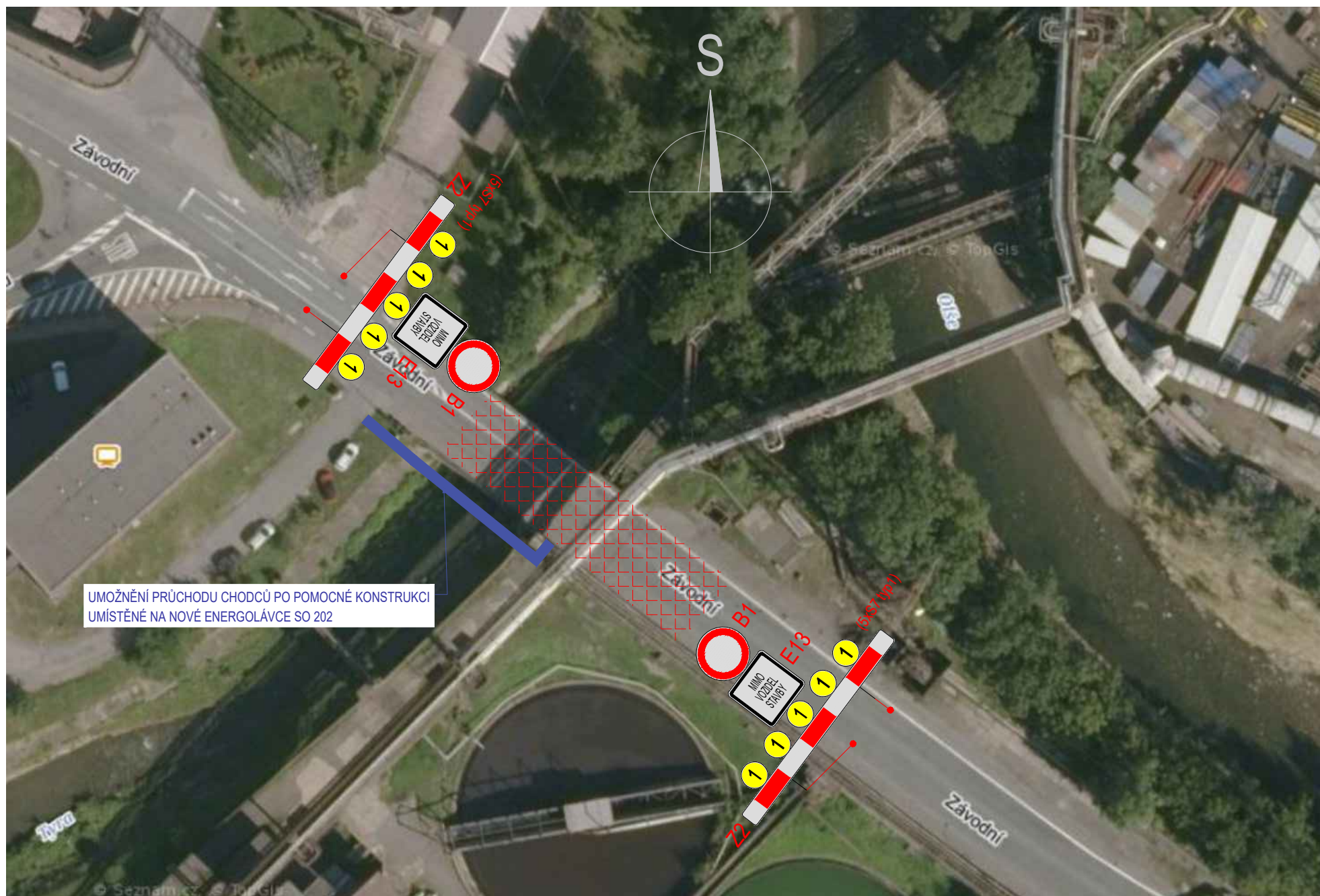
Ing. Svatopluk ZOBEEK

CELKOVÁ SITUACE DIO

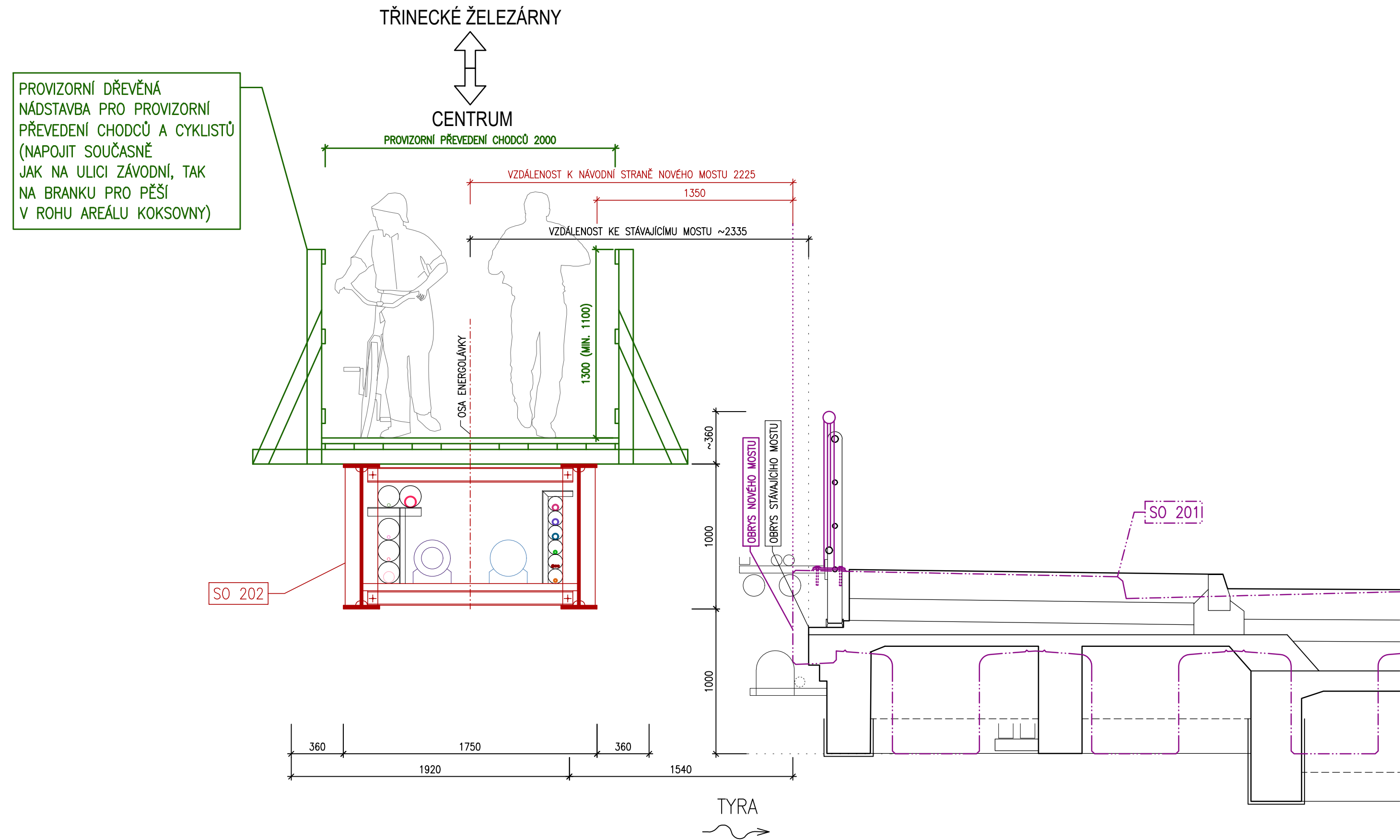


[illegible]

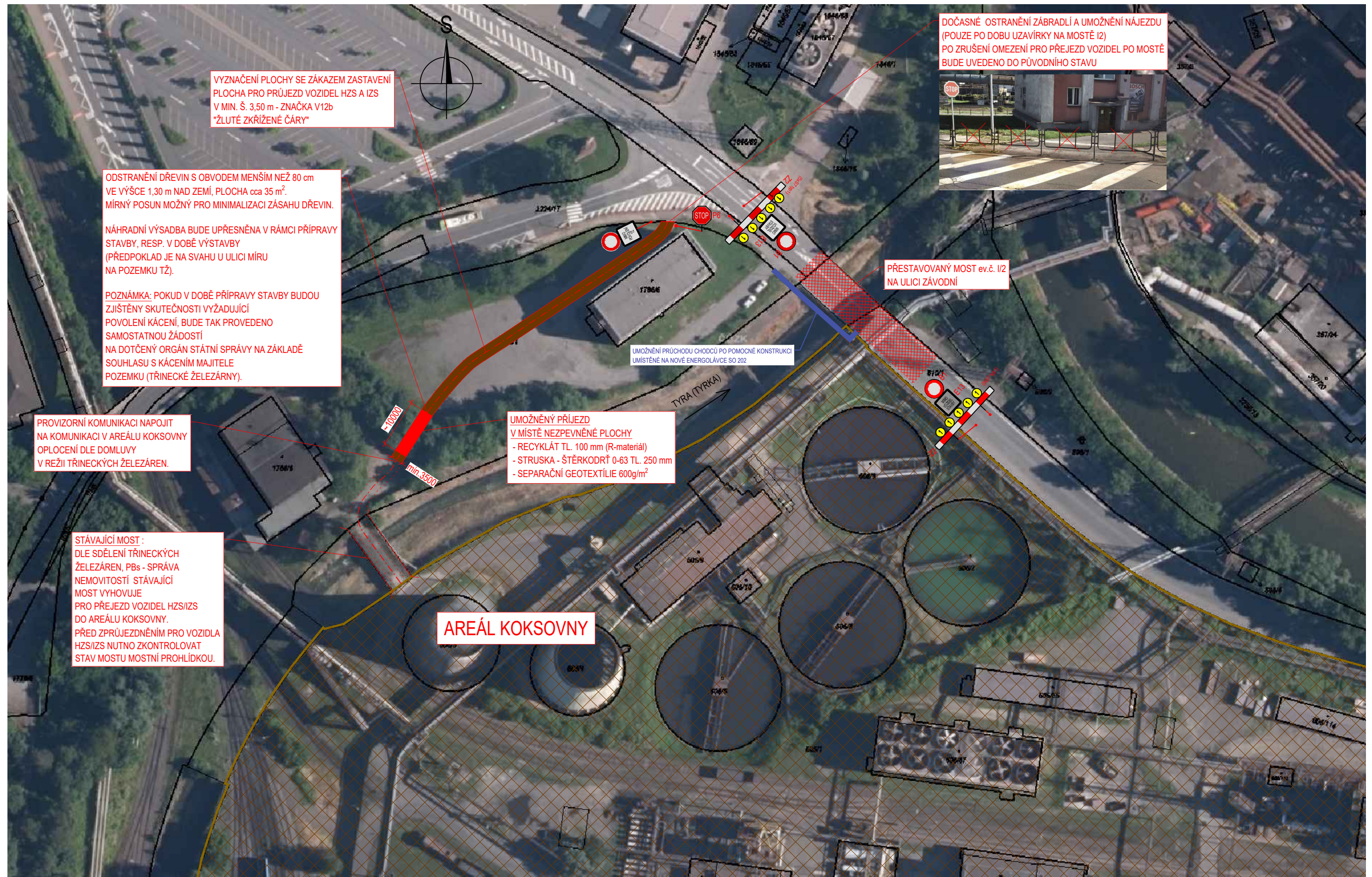
DETAIL 1 - KOMPLETNÍ UZAVÍRKA



PRŮCHOD PĚŠÍCH A CYKLISTŮ V DOBĚ PŘESTAVBY MOSTU SO 201



ZAJIŠTĚNÍ PŘÍJEZDU HZS/IZS DO AREÁLU KOKSOVNY 1:1000



ČÁSTEČNÁ UZAVÍRKA

